

## Aspirateur Robot et Combo Serpillère Manuel d'utilisateur



© Hangzhou EZVIZ Software Co., Ltd. TOUS DROITS RÉSERVÉS.

Toutes les informations (y compris, entre autres, les libellés, les images, les graphiques) appartiennent à Hangzhou EZVIZ Software Co., Ltd. (ci-après dénommée « EZVIZ »). Ce manuel de l'utilisateur (ci-après dénommé « le manuel ») ne peut pas être reproduit, modifié, traduit ou publié, en partie ou dans sa totalité, en aucune façon que ce soit, sans l'autorisation écrite préalable de EZVIZ. Sauf disposition contraire, EZVIZ ne donne aucune garantie ou ne fait aucune représentation, expresse ou implicite, concernant le manuel.



### **À propos de ce manuel**

Ce manuel fournit des instructions d'utilisation et de gestion du produit. Les images, les tableaux, les figures et toutes les autres informations ci-après ne sont donnés qu'à titre de description et d'explication. Les informations contenues dans ce manuel sont modifiables sans préavis, en raison d'une mise à jour d'un micrologiciel ou pour d'autres raisons. Vous trouverez la dernière version de ce manuel sur le site Internet [ezviz™](http://www.ezviz.com) (<http://www.ezviz.com>).

### **Révisions**

Nouvelle publication – Janvier 2025

### **Reconnaissance des marques de commerce**

 , et d'autres marques de commerce et logos d'EZVIZ appartiennent à EZVIZ dans divers pays. Toutes les autres marques et tous les logos mentionnés ci-après appartiennent à leurs propriétaires respectifs.

### **Mentions légales**

DANS LES LIMITES PRÉVUES PAR LA LOI EN VIGUEUR, LE PRODUIT DÉCRIT, AVEC SON MATÉRIEL, LOGICIEL ET MICROLOGICIEL, EST FOURNI « EN L'ÉTAT », AVEC CES FAIBLESSES ET ERREURS, ET EZVIZ N'OFFRE AUCUNE GARANTIE, EXPRESSE OU IMPLICITE, Y COMPRIS, ENTRE AUTRES, LES GARANTIES TACITES DE VALEUR MARCHANDE ET D'ADÉQUATION À UN USAGE SPÉCIFIQUE ET DE NON-VIOLATION DES DROITS DE TIERS. EZVIZ, SES DIRECTEURS, OFFICIERS, EMPLOYÉS OU AGENTS NE POURRONT EN AUCUN CAS ÊTRE TENUS POUR RESPONSABLES DE TOUT DOMMAGE SPÉCIAL, CONSÉCUTIF, ACCIDENTEL OU INDIRECT, Y COMPRIS LES DOMMAGES POUR PERTE DE BÉNÉFICES COMMERCIAUX, INTERRUPTION D'ACTIVITÉ, OU PERTE DE DONNÉES OU DE DOCUMENTATION, EN RELATION AVEC L'UTILISATION DE CE PRODUIT, MÊME SI EZVIZ A ÉTÉ INFORMÉ DE LA POSSIBILITÉ DE TELS DOMMAGES.

DANS LES LIMITES AUTORISÉES PAR LA LOI EN VIGUEUR, EN AUCUN CAS LA RESPONSABILITÉ TOTALE CUMULÉE D'EZVIZ NE DÉPASSERA LE PRIX D'ACHAT D'ORIGINE DU PRODUIT.

EZVIZ N'ASSUME AUCUNE RESPONSABILITÉ POUR LES DOMMAGES CORPORELS OU MATÉRIELS RÉSULTANT D'UNE PANNE DE PRODUIT OU D'UN ARRÊT DE SERVICE CAUSÉ PAR : A) UNE INSTALLATION INCORRECTE OU UNE UTILISATION AUTRE QUE CELLE DEMANDÉE ; B) LA PROTECTION DES INTÉRÊTS NATIONAUX OU PUBLICS ; C) UN CAS DE FORCE MAJEURE ; D) VOUS-MÊME OU UN TIERS, Y COMPRIS, MAIS SANS S'Y LIMITER, L'UTILISATION DE PRODUITS, LOGICIELS, APPLICATIONS ET AUTRES DE TIERS.

EN CE QUI CONCERNE LE PRODUIT AVEC UN ACCÈS À INTERNET, L'UTILISATION DU PRODUIT EST TOTALEMENT À VOS PROPRES RISQUES. EZVIZ N'ASSUMERA AUCUNE RESPONSABILITÉ POUR TOUT FONCTIONNEMENT ANORMAL, FUITES DE DONNÉES PRIVÉES OU AUTRES DOMMAGES RÉSULTANT DE CYBERATTAQUES, D'ATTAQUES DE PIRATES, DE VIRUS OU DE TOUT AUTRE RISQUE DE SÉCURITÉ LIÉ À INTERNET ; TOUTEFOIS, EZVIZ FOURNIRA UNE ASSISTANCE TECHNIQUE RAPIDE LE CAS ÉCHÉANT. LES LOIS SUR LA SÉCURITÉ ET LA PROTECTION DES DONNÉES VARIENT EN FONCTION DE VOTRE PAYS. VEUILLEZ APPLIQUER TOUTES LES LOIS DE VOTRE PAYS AVANT D'UTILISER CE PRODUIT AFIN DE GARANTIR UN USAGE CONFORME AU REGARD DE LA LOI. EZVIZ NE SERA PAS TENUE RESPONSABLE EN CAS D'UTILISATION DE CE PRODUIT À DES FINS ILLÉGALES.

EN CAS DE CONFLIT ENTRE LES DISPOSITIONS PRÉCÉDENTES ET LES LOIS EN VIGUEUR, CES DERNIÈRES PRÉVALENT.

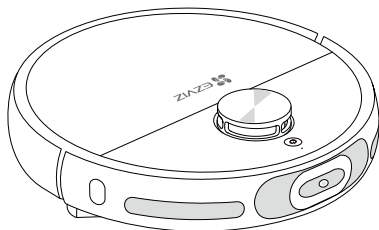
# Table des Matières

<b>Vue d'ensemble .....</b>	<b>1</b>
1. Contenu de l'emballage .....	1
2. Notions de base .....	2
<b>guide de démarrage rapide .....</b>	<b>6</b>
1. Préparation .....	6
2. Connectez l'alimentation à la station de base .....	6
3. Retrait des dispositifs de protection .....	7
4. Ajouter de l'eau propre .....	7
5. Installer la solution de nettoyage .....	8
6. Installez les brosses latérales et les ensembles de serpillières .....	9
7. Chargement du robot .....	9
8. Obtenir l'application EZVIZ .....	10
9. Ajout du Robot à l'application EZVIZ .....	10
<b>Fonctionnement de base .....</b>	<b>11</b>
1. Cartographie .....	11
2. Commencer à nettoyer .....	11
3. Utilisation de l'autocollant de caméra (en option) .....	12
<b>Opérations sur l'application EZVIZ .....</b>	<b>13</b>
<b>Maintenance de routine .....</b>	<b>13</b>
1. Nettoyez le bac à poussière et le filtre .....	14
2. Nettoyez le tampon de la serpillière .....	15
3. Nettoyez la brosse principale .....	16
4. Nettoyez la brosse latérale .....	16
5. Nettoyer la roue universelle et les roues motrices .....	17
6. Nettoyage des pièces importantes .....	17
7. Réservoir d'eau propre .....	18
8. Remplacer la solution de nettoyage .....	18
9. Remplacement du sac à poussière .....	19
10. Filtre d'air d'entrée propre .....	19
11. Nettoyez la station de base .....	19
12. Conduit de collecte de poussière/Port d'aspiration de poussière .....	20
<b>EZVIZ Connect .....</b>	<b>21</b>
1. Utiliser Amazon Alexa .....	21
2. Utiliser l'Assistant Google .....	21

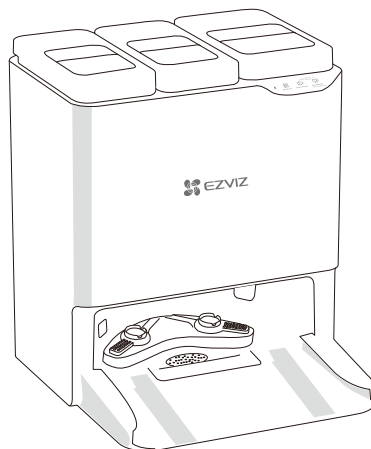
**Questions fréquentes ..... 22**

**Précautions environnementales ..... 24**

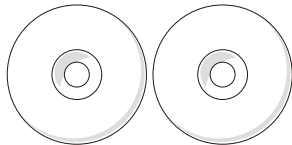
## 1. Contenu de l'emballage



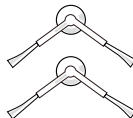
1 Aspirateur robot et nettoyeur à vadrouille  
(ci-après dénommée « Robot »)



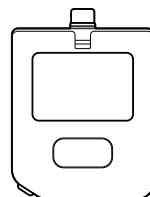
1 Station de base



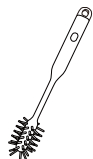
2 ensemble serpillière  
Tampon de nettoyage inclus



2 brosses latérales



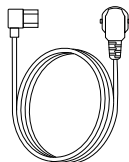
1 Solution de nettoyage



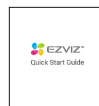
1 outil de  
nettoyage



1 autocollant de  
caméra



1 Cordon  
d'alimentation



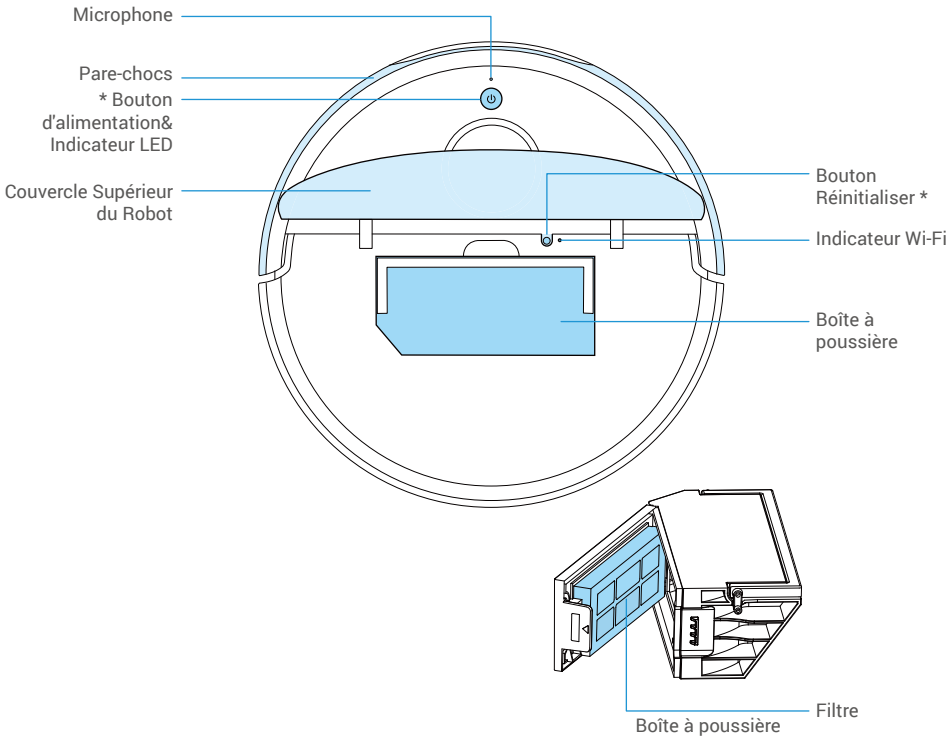
2 guide de démarrage  
rapide







1 informations  
réglementaires

2. Notions de base

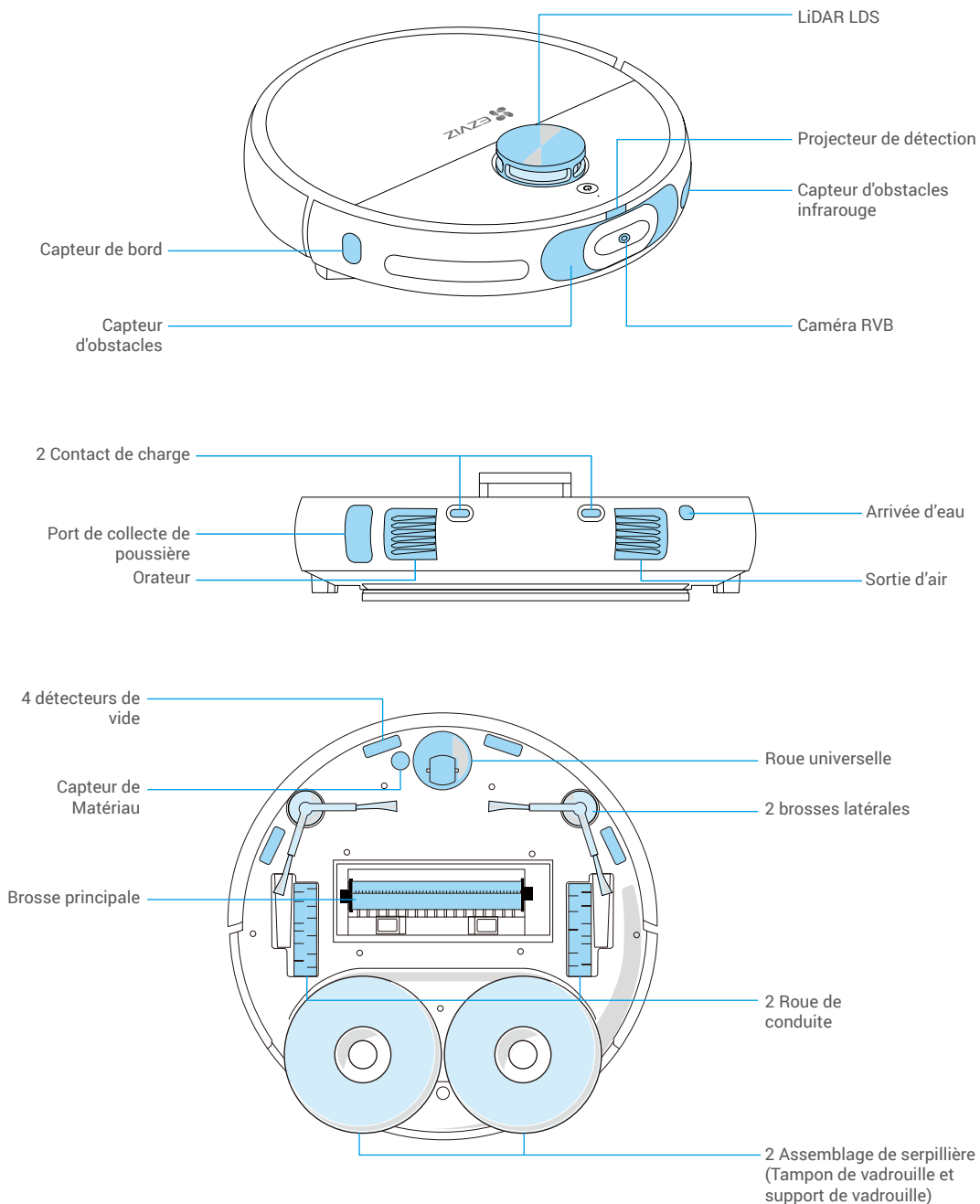
Robot



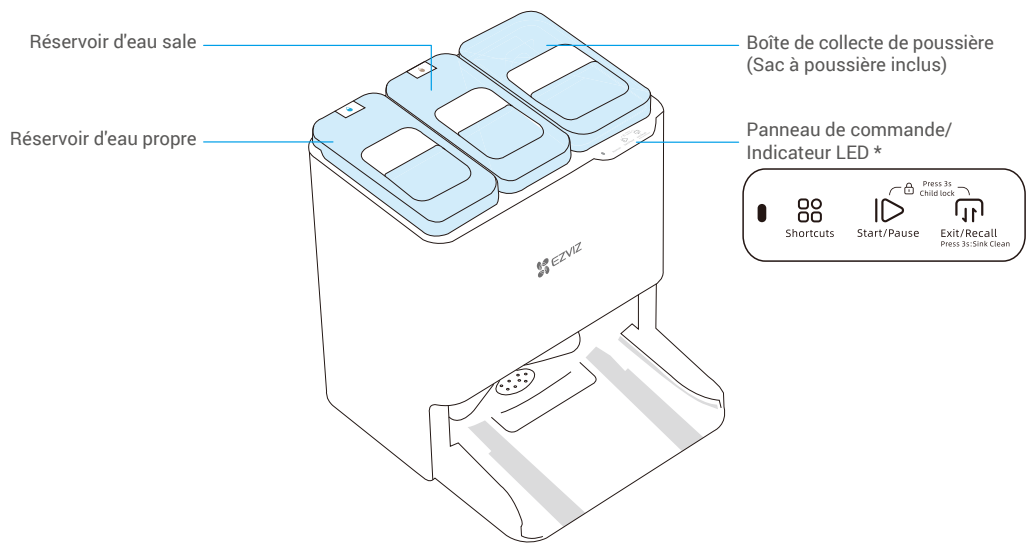
Bouton d'alimentation	
Appuyez et maintenez le bouton enfoncé pendant 4 s.	Allumer/éteindre le Robot
Appuyer une fois	Démarrer/mettre en pause la tâche
Appuyer 2 fois sur le bouton	Terminez la tâche et retournez à la station de base
Appuyez trois fois	Activer/désactiver le verrouillage enfant (veuillez activer la fonction de verrouillage enfant sur l'application EZVIZ au préalable)

Indicateur LED		
	orange	En mode veille en raison de batterie faible / tâche en pause
	Rouge	Pannes ou exceptions, veuillez vérifier la notification sur l'application EZVIZ
	Bleu	En inspection de patrouille / vidéo à distance
	blanc	Fonctionne correctement

Bouton Réinitialiser	
Appuyez et maintenez le bouton enfoncé pendant 4 s.	Robot prêt pour la configuration réseau
Appuyez et maintenez le bouton enfoncé pendant 10 s.	Rétablir les paramètres d'usine et redémarrer le robot

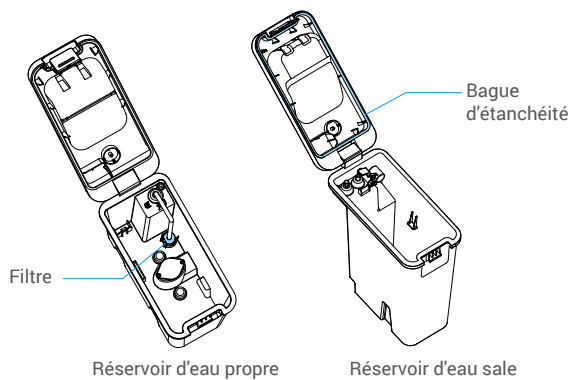
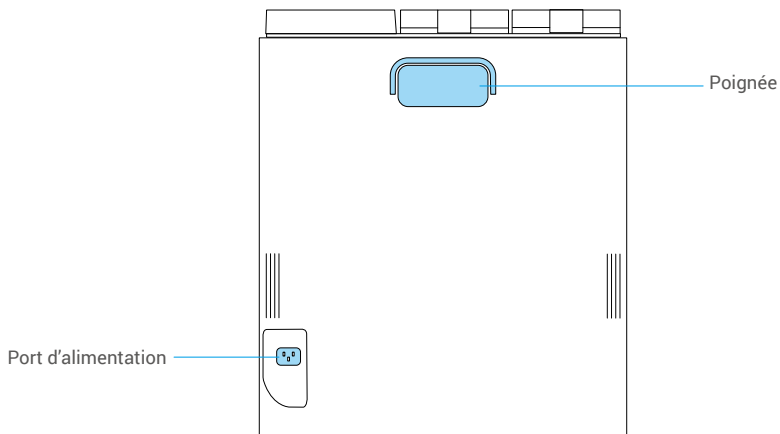
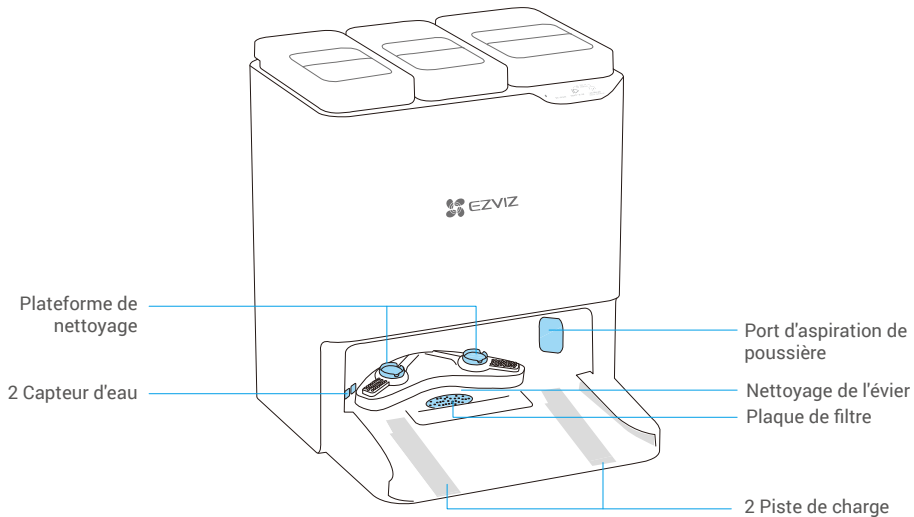


Station de base



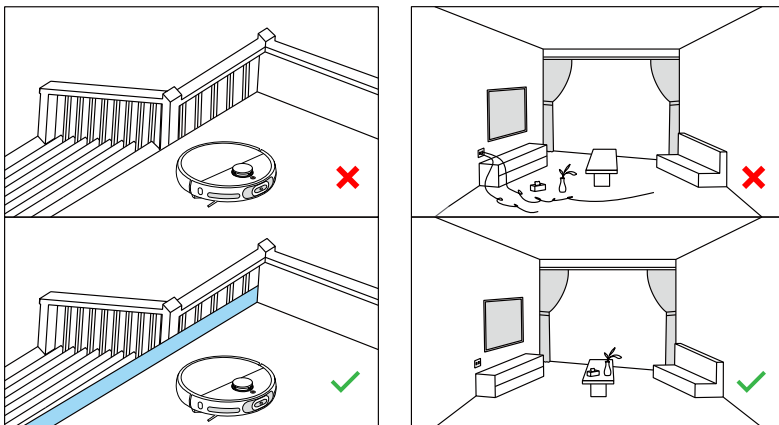
Panneau de commande		
	Raccourcis	Vous pouvez déclencher les commandes de raccourci en effectuant l'une des actions suivantes : appuyer une fois, appuyer deux fois, ou appuyer et maintenir pendant 3 secondes. Assurez-vous que les commandes sont configurées à l'avance dans l'application EZVIZ.
	Démarrer/ Pause	<ul style="list-style-type: none"> <li>• Appuyer une fois sur le bouton : Démarrer/mettre en pause la tâche</li> <li>• Appuyez et maintenez le bouton enfoncé pendant 3 s: Terminer la tâche</li> </ul>
	Sortie/ Rappel	<ul style="list-style-type: none"> <li>• Appuyer une fois sur le bouton : Sortie/retour du robot à la station de base</li> <li>• Appuyez et maintenez le bouton enfoncé pendant 3 s: Commencez le nettoyage de l'évier de la station de base, la station de base pulvérisera de l'eau après la sortie du robot.</li> <li>• Appuyez et maintenez pendant 3 secondes à nouveau : La station de base extraira l'eau sale.</li> </ul>
	Sécurité enfants	Appuyez et maintenez le bouton enfoncé pendant 3 s: Activation/désactivation de la sécurité enfants (Veuillez d'abord activer la fonction de verrouillage enfant dans l'application EZVIZ)

Indicateur LED		
	orange	Légères exceptions
	Rouge	Exceptions, veuillez vérifier la notification sur l'application EZVIZ
	blanc	Fonctionne correctement



## 1. Préparation

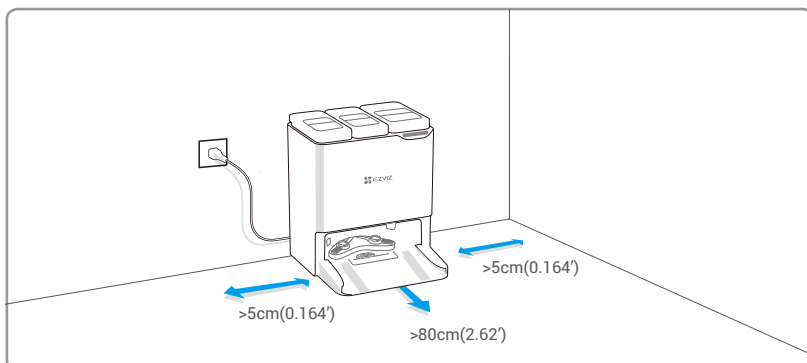
- N'utilisez pas le robot dans un environnement avec des escaliers (si inévitable, utilisez une rampe de protection).
- Retirez tout obstacle sur le sol avant utilisation.
- Tenez la station de base et le robot à l'écart de toute source de chaleur, telle qu'une cheminée, un four, un radiateur ou un appareil de chauffage.



## 2. Connectez l'alimentation à la station de base

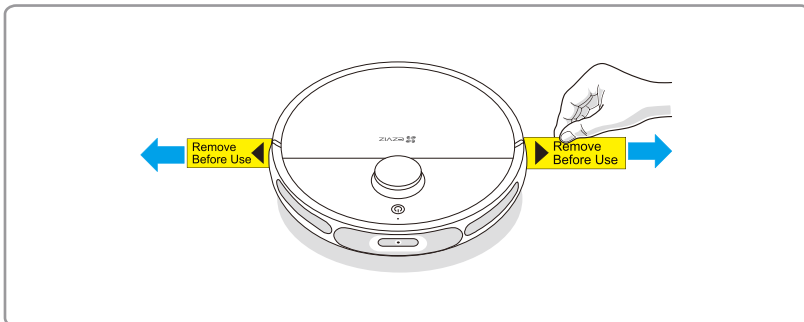
1. Il est recommandé de placer la station de base sur un sol carrelé plat et clair plutôt que sur un tapis ou un sol en bois pour éviter de les mouiller.
- Ne placez pas la station de base dans des endroits humides, pluvieux ou exposés directement au soleil car cela pourrait endommager le robot ou l'empêcher de retourner à la station de base.

1. Placez la station de base sur un sol horizontal contre le mur.
2. Connectez la station de base et la prise de courant avec le cordon d'alimentation, et la station de base démarrera automatiquement.



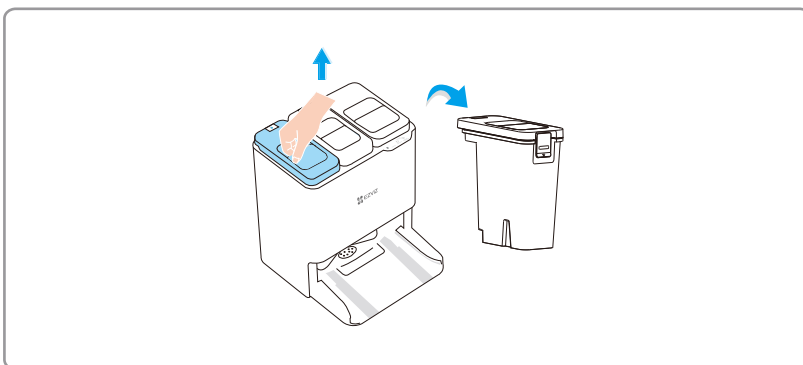
### 3. Retrait des dispositifs de protection

Avant utilisation, retirez les protections des deux côtés du pare-chocs avant et tous les films protecteurs à la fois du robot et de la station de base.

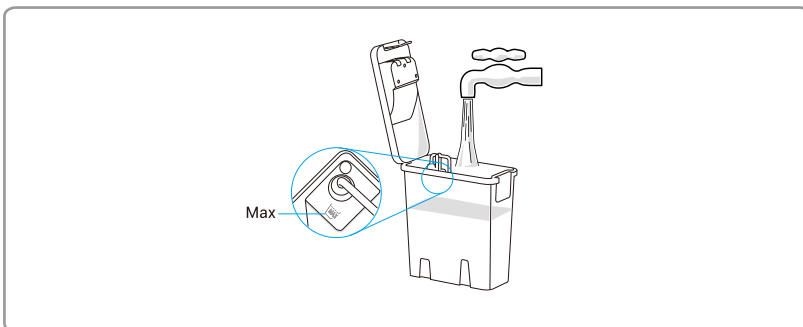


### 4. Ajouter de l'eau propre

1. Retirez le réservoir d'eau propre.



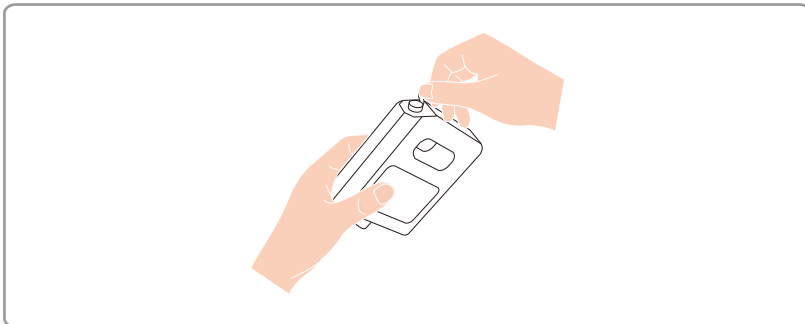
2. Remplissez le réservoir d'eau propre avec de l'eau propre, puis réinstallez-le.



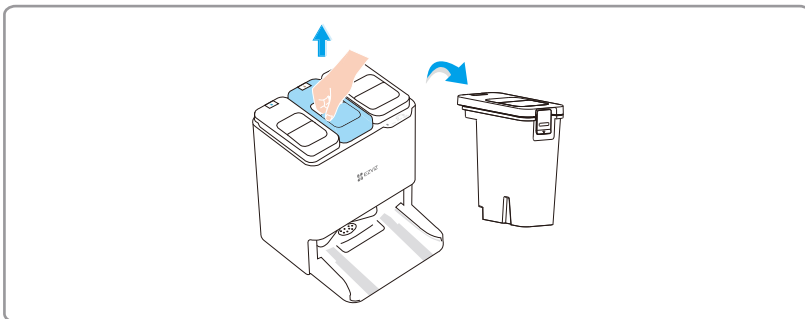
- Ne pas ajouter d'eau chaude, sinon l'appareil pourrait être endommagé.
- Ne pas ajouter l'eau filtrée par le purificateur d'eau. Il est recommandé d'ajouter de l'eau du robinet.
- L'eau ne doit pas dépasser la ligne de niveau d'eau maximal.

## 5. Installer la solution de nettoyage

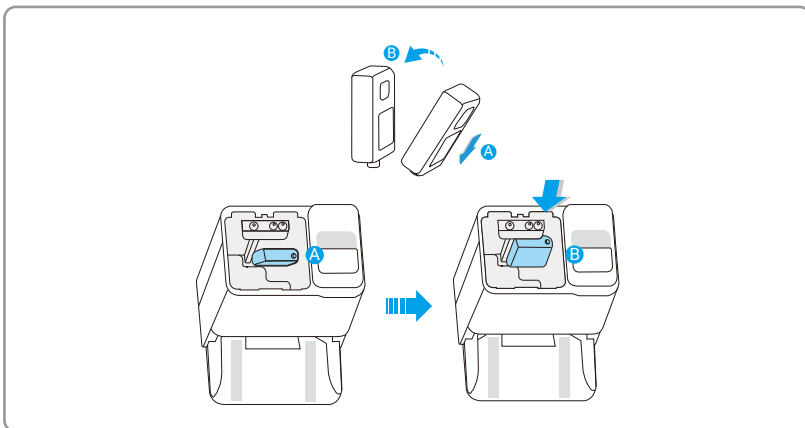
1. Retirez le film protecteur et le sceau sur le dessus du flacon de solution de nettoyage.



2. Retirez le réservoir d'eau sale.



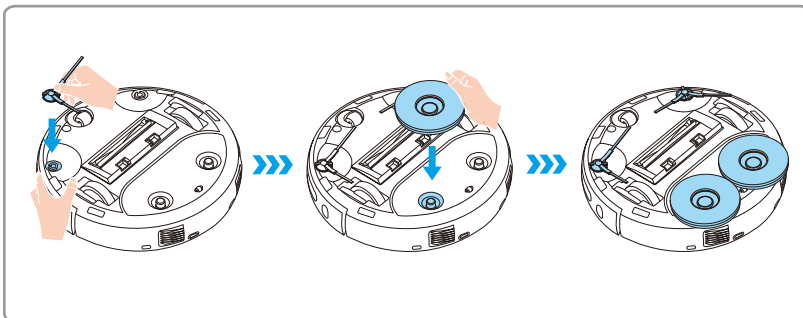
3. Placez la bouteille de solution de nettoyage et poussez-la vers l'intérieur, puis remettez le réservoir d'eau sale.




- Veuillez appuyer la bouteille de solution de nettoyage en place lors de l'installation.
- N'utilisez pas d'autre solution de stérilisation ou de nettoyage qui n'est pas produite par EZVIZ, sinon l'appareil pourrait être endommagé.


## 6. Installez les brosses latérales et les ensembles de serpillières

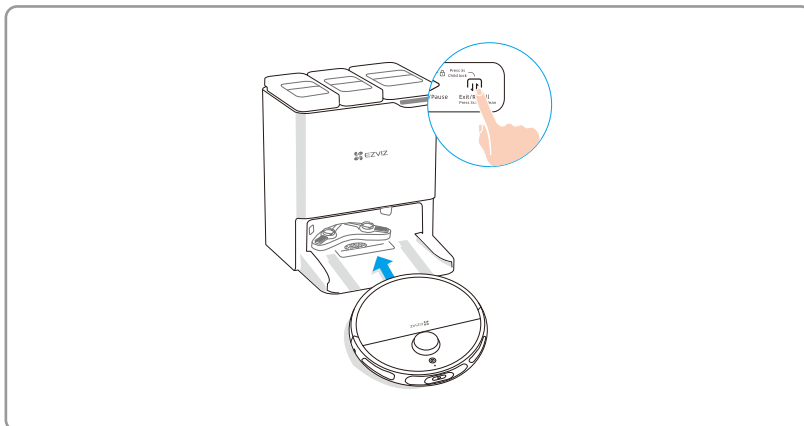
1. Alignez les brosses latérales avec le point comme indiqué sur la figure et appuyez dessus. Entendre un « clic » indique qu'ils sont installés correctement.
2. Alignez les ensembles de serpillières avec le point magnétique.





## 7. Chargement du robot

Placez le robot devant la station de base, puis appuyez sur  sur le panneau de commande. Le robot entrera dans la station de base et commencera à se recharger.

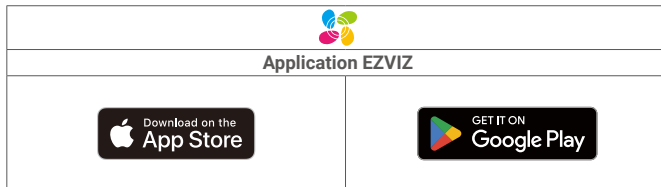
-  Il est recommandé de placer le robot à moins de 50 cm devant la station de base afin d'éviter un échec de recharge.



-  Pour la première utilisation, une charge complète (environ 5 à 7 heures) est nécessaire pour le fonctionnement normal du robot. Le voyant  s'éteint lorsque le Robot est complètement chargé.

## 8. Obtenir l'application EZVIZ

1. Connectez votre téléphone portable à un réseau Wi-Fi de 2,4 GHz (conseillé).
2. Téléchargez et installez l'application EZVIZ en recherchant « EZVIZ » dans l'App Store ou dans Google Play™.
3. Lancez l'application et créez un compte utilisateur EZVIZ.

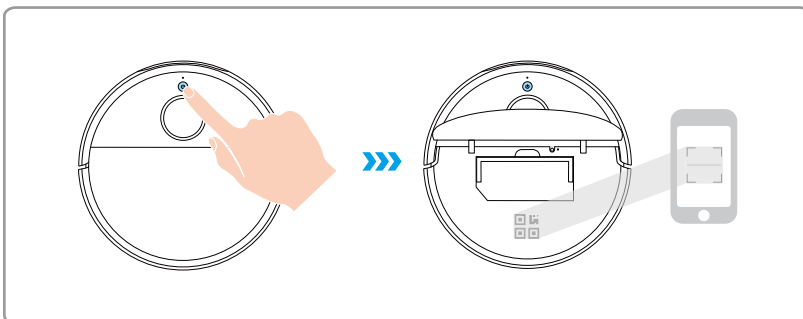


- i Si vous possédez déjà l'application, vérifiez que vous utilisez la dernière version. Pour déterminer si une mise à jour est disponible, accédez à l'App Store ou Google Play™ et effectuez une recherche avec le mot-clé « EZVIZ ».

## 9. Ajout du Robot à l'application EZVIZ

1. Connectez-vous à votre compte à l'aide de l'application EZVIZ. Appuyez sur l'icône d'ajout d'appareil pour accéder à l'interface de lecture du code QR.
2. Appuyez et maintenez le bouton d'alimentation du robot pendant 4 secondes jusqu'à ce qu'il démarre.
3. Ouvrez le couvercle supérieur du Robot, scannez le code QR sur le Robot et terminez la configuration réseau et l'ajout de l'appareil selon les instructions de l'interface.

- i • Avant de configurer le Wi-Fi, assurez-vous que les conditions suivantes sont remplies :
  1. Le robot a suffisamment de puissance (plus de 20 %) ou est amarré à la station de base;
  2. Le Robot ne prend pas en charge le réseau Wi-Fi 5 GHz, veuillez le connecter à un réseau Wi-Fi 2,4 GHz.
- Si la connexion Wi-Fi échoue ou si vous souhaitez reconfigurer le réseau, appuyez sur le bouton Reset du robot et maintenez-le enfoncé pendant 4 secondes, puis réessayez.
- Vous pouvez reconfigurer le Wi-Fi via Paramètres > Réseau Wi-Fi dans l'application.



# Fonctionnement de base

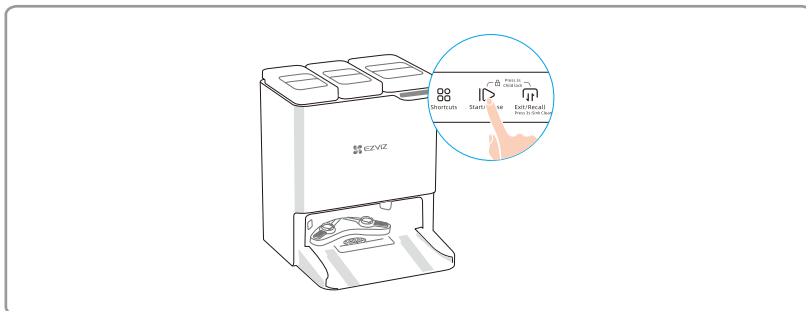
## 1. Cartographie


Après avoir configuré le réseau pour la première fois, suivez les instructions sur l'application EZVIZ pour créer rapidement une carte, et le robot commencera à cartographier sans nettoyer. Le processus de cartographie sera terminé lorsque le robot retournera à la station, et la carte sera enregistrée automatiquement.

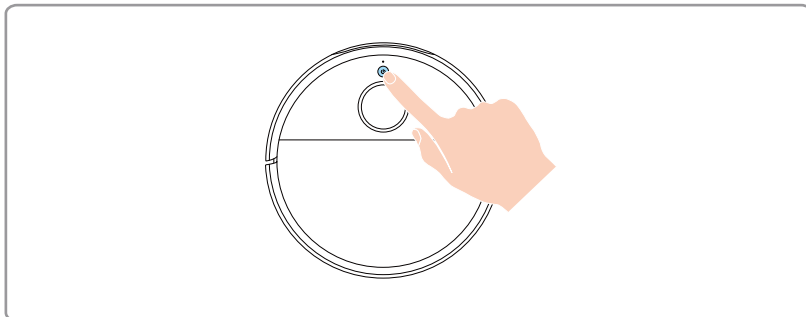
## 2. Commencer à nettoyer

Commencez le nettoyage de l'une des trois manières suivantes :

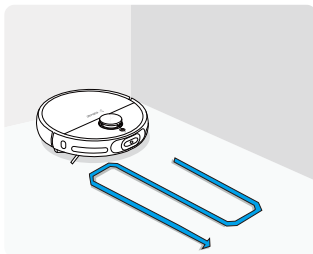
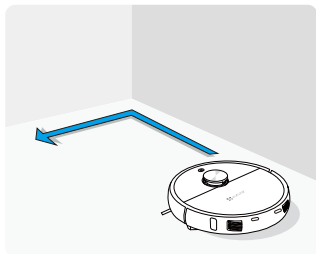
- Appuyez sur le bouton  de la station de base.



- Appuyez brièvement sur le bouton  du robot pour démarrer le nettoyage (mode de nettoyage complet par défaut).



- i Le robot quittera la station de base pour nettoyer la zone le long du mur, puis nettoiera en zigzag. Après le nettoyage, le robot retournera automatiquement à la station de base.

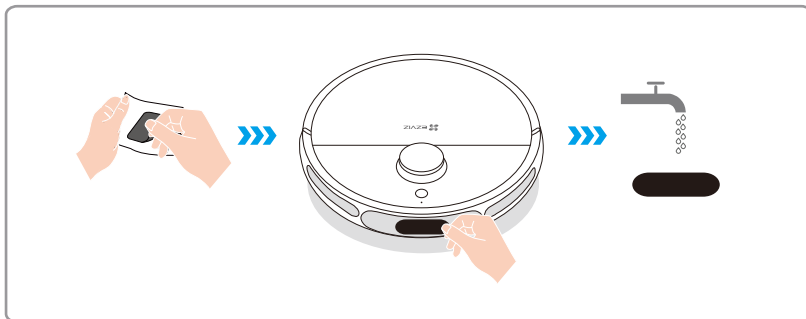


- Après avoir ajouté le robot à votre application EZVIZ, sélectionnez le mode de nettoyage sur la page d'accueil du robot dans votre application, puis cliquez sur ➤.
- i
  - Si le robot se bloque ou ne parvient pas à retourner à la station de base, veuillez le placer manuellement sur la station de base.
  - Après le nettoyage, ou si seul l'aspirateur est nécessaire, veuillez retirer l'ensemble de la serpillière pour éviter que le tapis ou le sol en bois ne soit mouillé.
  - Si le niveau de la batterie est trop faible pour commencer le nettoyage, veuillez d'abord la recharger.
  - Ne déplacez pas la station de base ou ne débranchez pas son alimentation pendant que le robot travaille.
- i Le robot entrera automatiquement en mode veille dans les deux situations suivantes:
  - Le robot est inactif et la station de base est déconnectée pendant 10 minutes.
  - Aucune opération n'est effectuée dans les 10 min qui suivent la recharge complète du Robot.

### 3. Utilisation de l'autocollant de caméra (en option)

Un autocollant de caméra est fourni si vous souhaitez couvrir la caméra.

1. Retirez le film protecteur.
2. Nettoyez et essuyez la caméra avec une lingette humide. Collez l'autocollant de la caméra sur la caméra et appuyez pour le faire adhérer fermement.
3. L'autocollant peut être lavé et réutilisé.



- i L'évitement d'obstacles visuel est réalisé grâce à la caméra RGB. Couvrir la lentille affectera une partie de l'effet d'évitement des obstacles. Le traitement d'image est effectué localement et ne sera pas téléchargé sur la plateforme Cloud EZVIZ.

# Opérations sur l'application EZVIZ

**i** L'interface de l'application peut être différente en raison de la mise à jour de la version, et l'interface de l'application que vous avez installée sur votre téléphone prévaut.

## Carte de nettoyage

Édition de carte (division de zone, fusion de zone, création de zone, nommage de pièce, zone interdite, mur invisible, rotation, seuil), zonage de carte, affichage des tapis, affichage en temps réel de l'itinéraire de nettoyage et sauvegarde multi-cartes.

## Méthode de nettoyage

Nettoyage général, nettoyage personnalisé, nettoyage des pièces désignées et nettoyage des zones.

## Paramètres de nettoyage

Réglage de la puissance d'aspiration, réglage du volume d'eau, réglage de la séquence de nettoyage, augmentation de puissance sur tapis, balayage supplémentaire pour tapis et auto-nettoyage de la brosse principale.

## Fonction de surveillance

Inspection de patrouille programmée, déplacement en point fixe, capture/enregistrement lors de l'inspection de patrouille, interphone vocal.

## Affichage des informations

Historique de nettoyage, historique des inspections de patrouille, puissance du robot, consommables et maintenance.

## Autres fonctionnalités

Mise à niveau du multimédia, réglage du volume, nettoyage programmé, mode Ne pas déranger, compensation de lumière pour vision nocturne, etc.

# Maintenance de routine

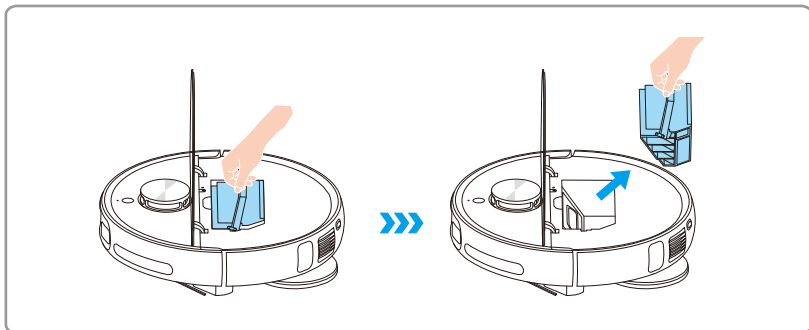
- i** Avant d'effectuer des tâches de nettoyage et d'entretien sur le robot, éteignez le robot et débranchez la station de base.
- Un outil de nettoyage multifonction est fourni pour faciliter l'entretien. Manipulez cet outil de nettoyage avec précaution, car il comporte des bords tranchants.
- EZVIZ fabrique diverses pièces de rechange et accessoires. Veuillez consulter le site [www.ezviz.com](http://www.ezviz.com) pour plus d'informations sur les pièces de rechange.
- Les accessoires sont considérés comme des consommables et il est recommandé de les entretenir et de les remplacer régulièrement. En raison de leurs caractéristiques d'usure, ces appareils ne sont pas soumis à la période de garantie standard du produit.

Pour maintenir le meilleur état de l'appareil, veuillez entretenir l'appareil et remplacer les pièces aux fréquences suivantes : Veuillez entretenir l'appareil et remplacer les pièces aux fréquences suivantes pour maintenir une performance optimale.

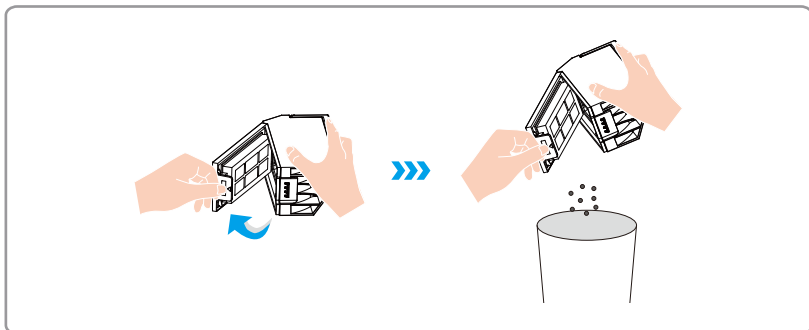
Pièces de robot	Fréquence d'entretien	Fréquence de remplacement
Balai de serpillière	/	Tous les 2 à 3 mois
Brosse latérale	Une fois toutes les 2 semaines	Tous les 3 à 6 mois
Brosse principale	Une fois par semaine	Tous les 6 à 12 mois
Sac à poussière	/	Tous les 3 à 4 mois
Filtre haute efficacité	Une fois par semaine	Tous les 3 à 6 mois
LDS LiDAR/Camera RGB/Capteur de bord/ Capteur d'obstacles/Capteur de falaise/Capteur d'obstacles infrarouge/Pare-chocs/Contact de charge/Roue universelle/Roue motrice	Une fois par semaine	/
Nettoyage de l'évier	Une fois toutes les 2 semaines	/
Réservoir d'eau propre	Tous les 3 mois	/
Réservoir d'eau sale	Après chaque passage de serpillière	/
Station de base	Une fois toutes les 2 semaines	/

## 1. Nettoyez le bac à poussière et le filtre

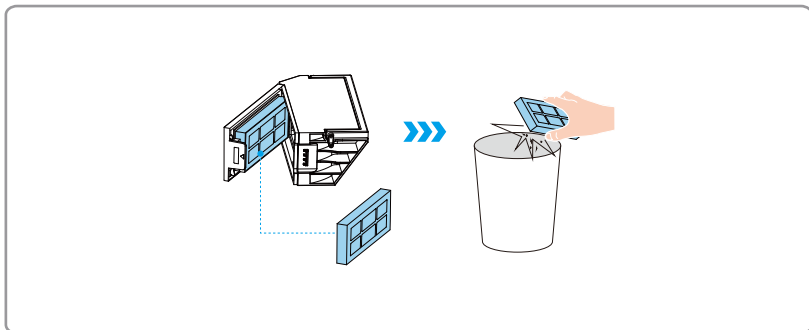
1. Ouvrez le couvercle supérieur du robot, retirez le bac à poussière.



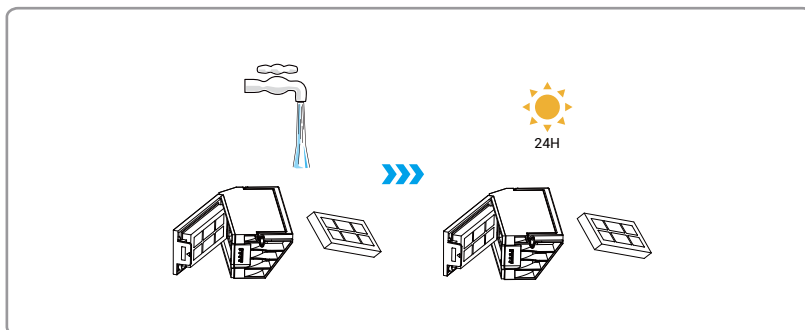
2. Détachez la boucle sur le côté du bac à poussière, ouvrez le couvercle du bac à poussière et videz les déchets qu'il contient.



3. Retirez le filtre du bac à poussière, tapotez doucement le filtre pour en détacher la poussière et les débris ou nettoyez-le avec l'outil de nettoyage.



4. Rincez le bac à poussière et le filtre sous l'eau courante et laissez-les sécher complètement.

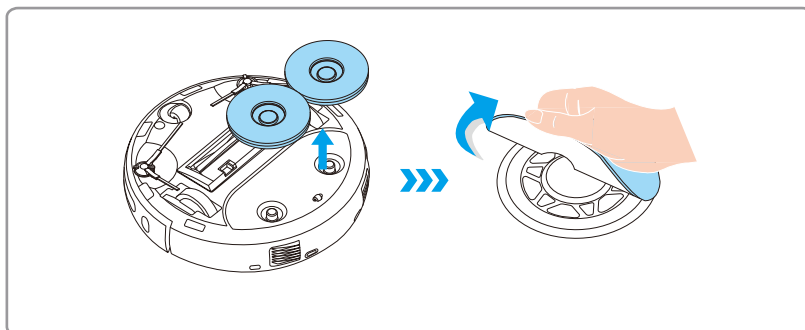


5. Remettez correctement le filtre et le bac à poussière et fermez le couvercle supérieur du robot.

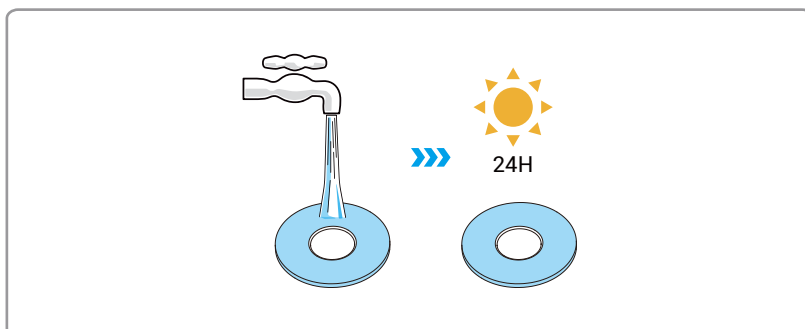
- i** Ne programmez pas la mission de nettoyage si le bac à poussière ou le filtre n'est pas correctement installé.

## 2. Nettoyez le tampon de la serpillière

1. Retournez le robot, retirez le tampon de nettoyage.

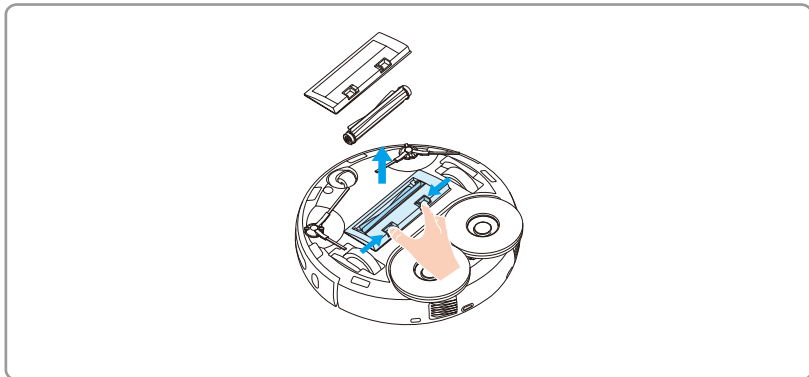


2. Nettoyez le tampon de la serpillière avec de l'eau et laissez-le sécher complètement.

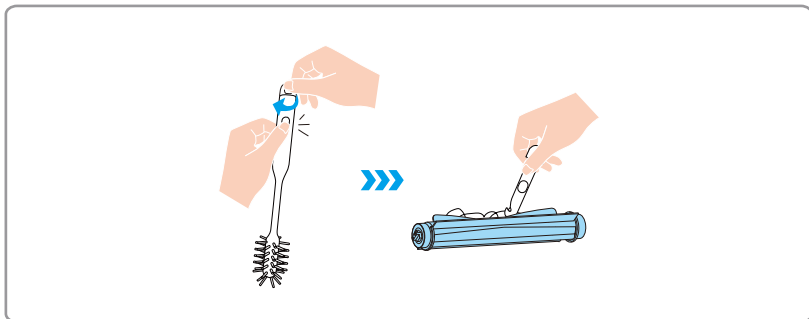


### 3. Nettoyez la brosse principale

1. Appuyez sur les boucles pour retirer le couvercle de la brosse principale et la brosse principale.

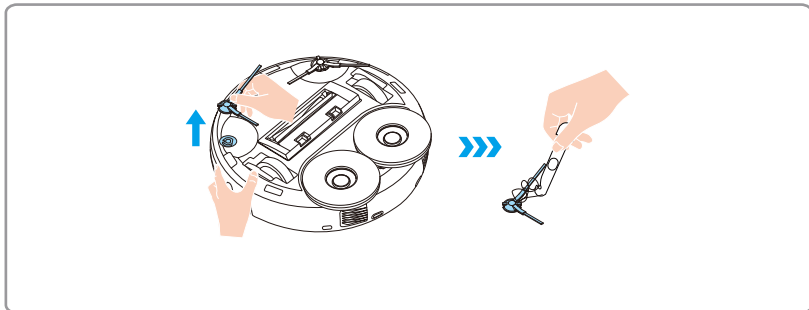


2. Appuyez sur le bouton à l'extrémité de l'outil de nettoyage et tournez-le pour introduire la lame à l'intérieur de l'outil. Coupez les cheveux emmêlés et retirez les débris de la brosse principale avec une lame. Après le nettoyage, installez la brosse principale en place.



### 4. Nettoyez la brosse latérale

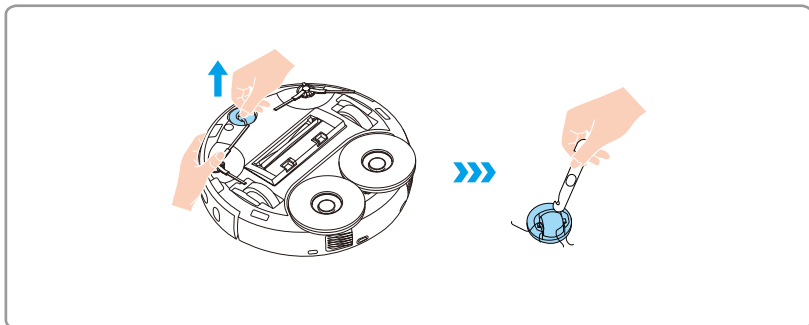
Tirez directement la brosse latérale et coupez les cheveux emmêlés, puis retirez les débris de la brosse latérale avec une lame. Après le nettoyage, installez la brosse latérale en place.



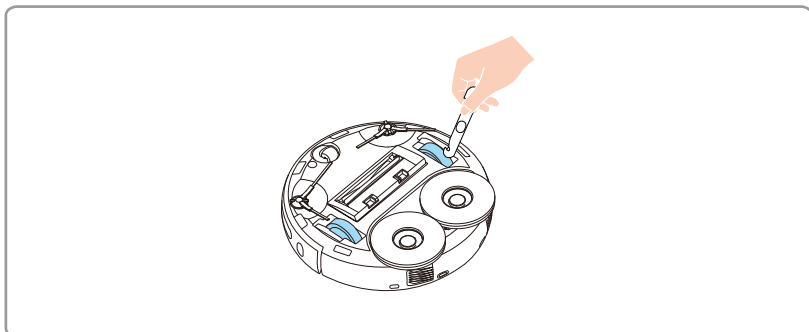
## 5. Nettoyer la roue universelle et les roues motrices

1. Tirez directement sur la roue universelle, coupez les cheveux emmêlés et retirez les débris avec la lame, puis installez-la en place.

**i** Si un bruit anormal se produit au niveau de la roue universelle après une utilisation prolongée, retirez la roue universelle et appliquez du lubrifiant sur son axe métallique.

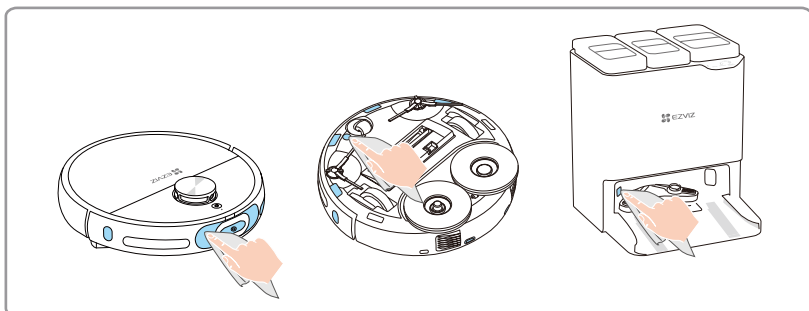


2. Nettoyez les roues motrices avec l'outil de nettoyage.



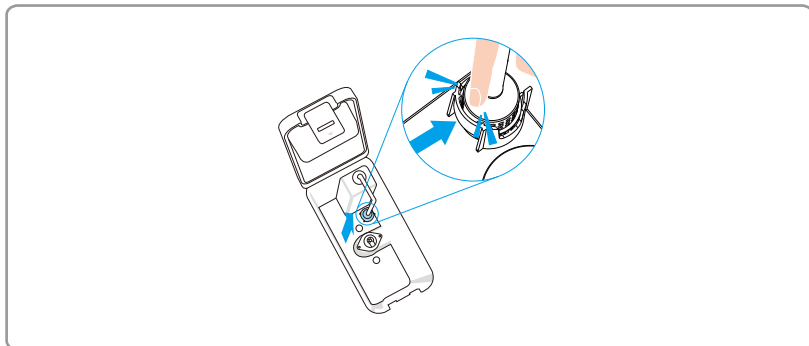
## 6. Nettoyage des pièces importantes

Essuyez les capteurs et les contacts de charge du robot et de la station de base avec un chiffon doux et sec.

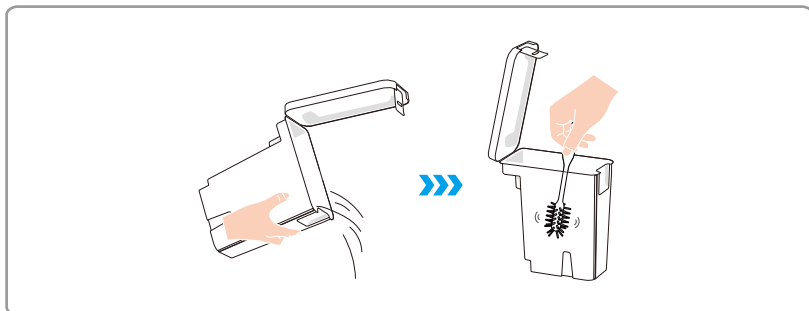


## 7. Réservoir d'eau propre

1. Ouvrez le couvercle du réservoir d'eau propre, détachez la boucle et retirez le filtre vers le haut pour le nettoyer.

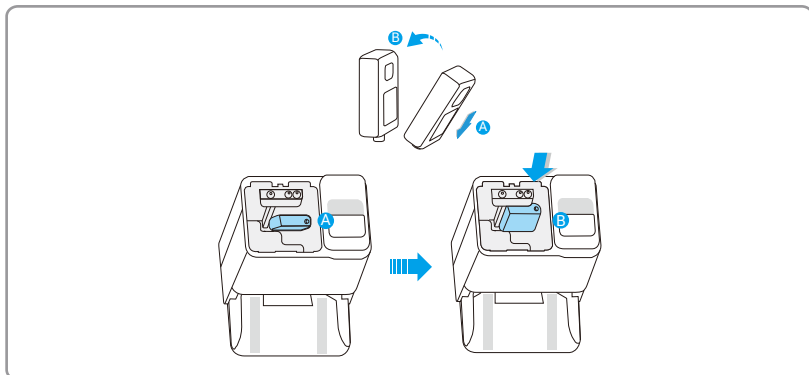


2. Videz les eaux usées et utilisez un outil de nettoyage pour enlever la saleté dans le réservoir d'eau sale.



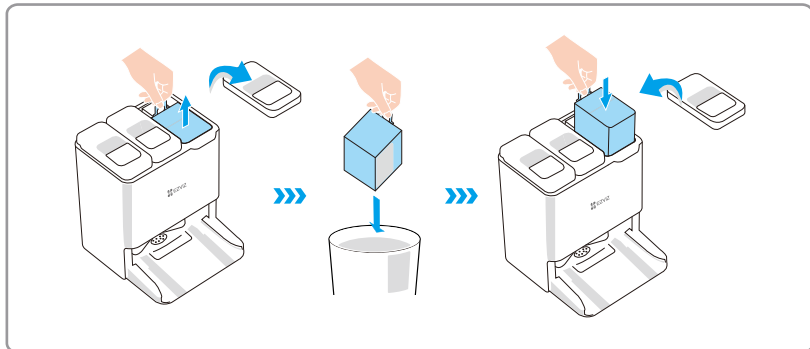
## 8. Remplacer la solution de nettoyage

1. Retirez le film protecteur et le sceau sur le dessus du flacon de solution de nettoyage.
2. Retirez le réservoir d'eau sale. Placez la bouteille de solution de nettoyage et poussez-la vers l'intérieur, puis remettez le réservoir d'eau sale.



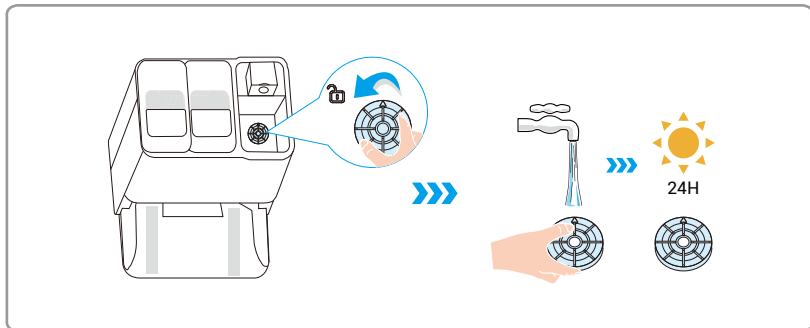
## 9. Remplacement du sac à poussière

Ouvrez le couvercle supérieur du bac à poussière, retirez le sac à poussière et jetez-le. Installez un nouveau sac à poussière en place, puis fermez le couvercle supérieur.



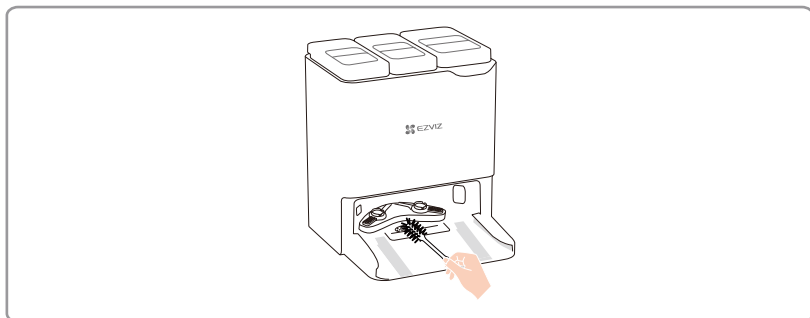
## 10. Filtre d'air d'entrée propre

Tournez et retirez le filtre d'entrée d'air situé au bas du bac de collecte de poussière. Rincez à l'eau claire et séchez-le, puis réinstallez-le.



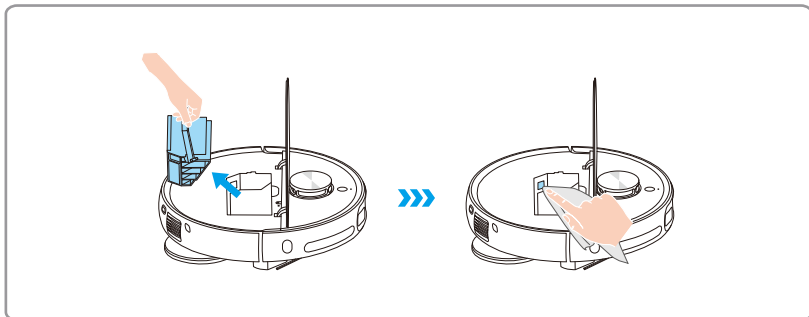
## 11. Nettoyez la station de base

Nettoyez l'intérieur de la station de base et l'évier de nettoyage avec l'outil de nettoyage.

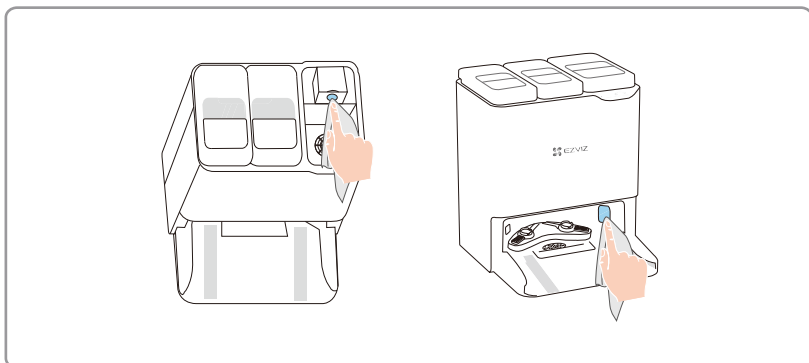


## 12. Conduit de collecte de poussière/Port d'aspiration de poussière

- Retirez le bac à poussière, nettoyez le conduit de collecte de poussière avec une brosse douce.



- Retirez le sac à poussière, nettoyez l'orifice d'aspiration et le conduit de collecte de poussière avec une brosse douce.



# EZVIZ Connect

## 1. Utiliser Amazon Alexa

Ces instructions vous permettront de contrôler vos appareils EZVIZ avec Amazon Alexa. Si vous rencontrez des difficultés au cours du processus, veuillez vous reporter à la section **Résolution des problèmes**.


**Avant de commencer, assurez-vous que :**

1. Les appareils EZVIZ sont connectés à l'application EZVIZ.
2. Vous disposez d'un appareil compatible avec Alexa (c'est-à-dire l'Echo Spot, l'Echo Show, le tout nouvel Echo Show, le Fire TV [toutes générations], le Fire TV Stick [deuxième génération uniquement] ou le téléviseur intelligent Fire TV Edition).
3. L'application Amazon Alexa est déjà installée sur votre appareil intelligent, et vous avez créé un compte.

**Pour contrôler les appareils EZVIZ avec Amazon Alexa :**

1. Ouvrez l'application Alexa et sélectionnez « Compétences et jeux » dans le menu.
2. Depuis l'écran « Compétences et jeux », cherchez « EZVIZ », et vous trouverez les compétences EZVIZ.
3. Sélectionnez la skill de votre appareil EZVIZ, puis appuyez sur ENABLE TO USE (ACTIVER POUR UTILISER).
4. Saisissez votre nom d'utilisateur et votre mot de passe EZVIZ, puis appuyez sur Connexion.
5. Appuyez sur le bouton Autoriser pour autoriser Alexa à accéder à votre compte EZVIZ, afin qu'Alexa puisse contrôler vos appareils EZVIZ.
6. Le message « EZVIZ a été associé avec succès » s'affichera ; appuyez ensuite sur DÉCOUVRIR LES APPAREILS pour permettre à Alexa de découvrir tous vos appareils EZVIZ.
7. Retournez au menu de l'application Alexa et sélectionnez « Appareils », et vous verrez tous vos appareils EZVIZ.

**Commande vocale**

-  Pour utiliser cette fonction, veuillez modifier le nom de votre robot (par exemple : « RS20 Pro ») dans l'application EZVIZ. Chaque fois que vous changez le nom du robot, vous devrez redécouvrir l'appareil pour mettre à jour le nom.

Découvrez un nouvel appareil intelligent en utilisant le menu « Maison intelligente » de l'application Alexa ou la fonction de commande vocale d'Alexa.

Une fois l'appareil trouvé, vous pourrez le contrôler avec votre voix. Donnez des commandes simples à Alexa, telles que « activer/désactiver + nom ». Par exemple, dites "turn on RS20 Pro", le robot commencera à nettoyer.

## Résolution des problèmes

### Que dois-je faire si Alexa ne trouve pas mon appareil ?

Vérifiez la présence de problèmes de connexion à Internet.

Essayez de redémarrer l'appareil intelligent et de redécouvrir l'appareil sur Alexa.

### Pourquoi l'état de l'appareil affiche-t-il « Hors ligne » sur Alexa ?

Il se peut que votre connexion sans fil ait été perdue. Redémarrez l'appareil intelligent et redécouvrez l'appareil sur Alexa.

Il se peut que l'accès à Internet sur votre routeur soit indisponible. Vérifiez si votre routeur est connecté à l'Internet et réessayez.

-  Pour plus de détails sur les pays qui prennent en charge l'utilisation d'Amazon Alexa, reportez-vous à son site officiel.

## 2. Utiliser l'Assistant Google

Grâce à l'Assistant Google, vous pouvez activer votre appareil EZVIZ en utilisant les commandes vocales de l'Assistant Google.

**Les applications et les appareils suivants sont nécessaires :**

1. Une application EZVIZ fonctionnelle.
2. Un téléviseur avec un appareil Chromecast fonctionnel connecté à celui-ci.
3. L'application Assistant Google installée sur votre téléphone.

**Pour commencer, effectuez les opérations suivantes :**

1. Configurez l'appareil EZVIZ et assurez-vous qu'il fonctionne correctement dans l'application.
2. Téléchargez l'application Google Home depuis l'App Store ou Google Play™, puis connectez-vous à votre compte Google.

3. Depuis l'écran Ma page d'accueil, appuyez sur l'icône + dans le coin supérieur gauche, puis sélectionnez Configurer un appareil dans la liste du menu pour accéder à l'interface de configuration.
4. Appuyez sur « **Fonctionne avec Google** », puis recherchez « EZVIZ » ; vous trouverez les compétences EZVIZ.
5. Entrez votre nom d'utilisateur et mot de passe EZVIZ, puis appuyez sur **Se connecter**.
6. Appuyez sur le bouton Autoriser pour autoriser Google à accéder à votre compte EZVIZ, afin que Google puisse contrôler vos appareils EZVIZ.
7. Appuyez sur Revenir à l'application.
8. Suivez les étapes ci-dessus pour effectuer l'autorisation. Une fois la synchronisation terminée, le service EZVIZ sera répertorié sous votre liste de services. Pour voir la liste des appareils compatibles sur votre compte EZVIZ, appuyez sur l'icône du service EZVIZ.
9. Maintenant, essayez les commandes avec le nom du Robot que vous avez créé lors de la configuration du système, telles que start/stop/dock/pause/unpause + name. Par exemple, dites « start RS20 Pro », et le Robot commencera à nettoyer.

Les utilisateurs peuvent gérer les appareils en tant qu'entité distincte ou en tant que groupe. L'ajout d'appareils à une pièce permet aux utilisateurs de contrôler un groupe d'appareils en même temps à l'aide d'une seule commande.

Consultez ce lien pour plus d'informations :

<https://support.google.com/googlehome/answer/7029485?co=GENIE.Platform%3DAndroid&hl=en>

## Questions fréquentes

Problème	Solution
Échec de charge	La station de base ne se connecte pas à l'alimentation électrique. Veuillez confirmer si le cordon d'alimentation de la station de base est bien connecté.
Échec de recharge	Il y a de nombreux obstacles près de la station de base. Veuillez nettoyer les obstacles devant la station de base.
	Il est recommandé de replacer le Robot sur la Station de Base avant chaque tâche de nettoyage et de s'assurer que le Robot commence à travailler depuis la Station de Base.
	Résistance élevée du sol. Il est conseillé de déplacer la station de base sur un sol carrelé plat et de couleur claire.
	Le sol est glissant. Recommandé de balayer le sol devant la station de base.
	Emplacement incorrect de la station de base. Veuillez vérifier si l'emplacement de la station de base sur la carte est correct.
Lors de la recharge, exception de fonctionnement à proximité de la station de base	Veuillez ne pas placer la station de base en plein soleil.
	Il y a des obstacles à moins de 80 cm devant la station de base et à moins de 5 cm sur le côté. Veuillez dégager les obstacles directement devant la station de base.
	Veuillez utiliser un matériau doux (mouchoir ou chiffon doux et sec) pour nettoyer le contact de charge situé à l'arrière du robot.
	Veuillez balayer les roues motrices du robot et recharger les pistes au bas de la station de base.
Bruit/vibration anormaux pendant le nettoyage	Veuillez confirmer si l'emplacement d'installation de la station de base est directement exposé au soleil.
	Des objets étrangers enchevêtrés dans les roues, les brosses latérales ou la brosse principale, veuillez redémarrer le robot après l'avoir éteint et nettoyé.
	La bande en caoutchouc sur le port de collecte de poussière frotte le sol, ce qui est un phénomène normal.
	Si le tapis de serpillière est enroulé, retirez les ensembles de serpillière et réinstallez le tapis de serpillière.
Le réservoir d'eau sale continue de pomper de l'eau	Nettoyez la station de base. Pour plus d'informations, veuillez vous référer à <a href="#">"Nettoyez la station de base"</a> .

Problème	Solution
Impossible de se connecter au Wi-Fi	Signal Wi-Fi faible, veuillez vous assurer que le robot se trouve dans une zone avec un bon signal Wi-Fi.
	Exception de connexion Wi-Fi. Veuillez réinitialiser le Wi-Fi et télécharger la dernière version de l'application EZVIZ, puis essayez de scanner le code QR sur le robot pour le reconnecter.
Ne peut pas éviter les obstacles	Utilisez un outil de soufflage d'air pour nettoyer le verre de l'objectif, ou vous pouvez utiliser des tissus doux ou un tampon sec pour essuyer le verre de l'objectif.
	Les performances d'évitement des obstacles du robot diminueront lorsqu'il rencontrera des objets à haute transmittance (comme le verre), à haute réflectance (comme le métal poli) ou à faible réflectance (comme les objets noirs) en raison des influences environnementales.
Évitement d'obstacles anormal	Utilisez un outil de soufflage d'air pour nettoyer le verre de l'objectif, ou vous pouvez utiliser des tissus doux ou un tampon sec pour essuyer le verre de l'objectif.
La brosse latérale est tombée lors du nettoyage	Retournez le robot et réinstallez la brosse latérale, assurez-vous de l'installer complètement jusqu'à entendre un bruit de "clip".
La détection anti-chute a échoué, le robot ne peut pas éviter les escaliers ou les endroits en hauteur.	Utilisez des mouchoirs doux ou un chiffon sec pour nettoyer les capteurs de falaise.
Impossible de collecter la poussière, faible efficacité de collecte de poussière ou bruit anormal lors de la collecte de poussière	Veuillez vérifier si le conduit de collecte de poussière du Robot et de la Station de Base est bloqué. Si c'est le cas, veuillez vous référer à la méthode de nettoyage du conduit de collecte de poussière dans ce manuel d'utilisation.
	Sac à poussière plein. Dans ce cas, remplacez le sac à poussière jetable par un nouveau sac à poussière jetable.
	La sortie d'air du bac à poussière du robot est bloquée, veuillez la nettoyer et retirer les corps étrangers.
Ne peut pas sécher automatiquement	La fonction de séchage automatique est désactivée sur l'application, veuillez vérifier les paramètres sur l'application.
	Pendant le séchage, appuyez sur le bouton du Robot ou le Robot quitte la Station de Base, la tâche de séchage se termine prématurément.
Fonctionnement anormal	Si le problème persiste après avoir examiné les causes possibles ci-dessus, les composants peuvent être défectueux. Veuillez contacter le service client.

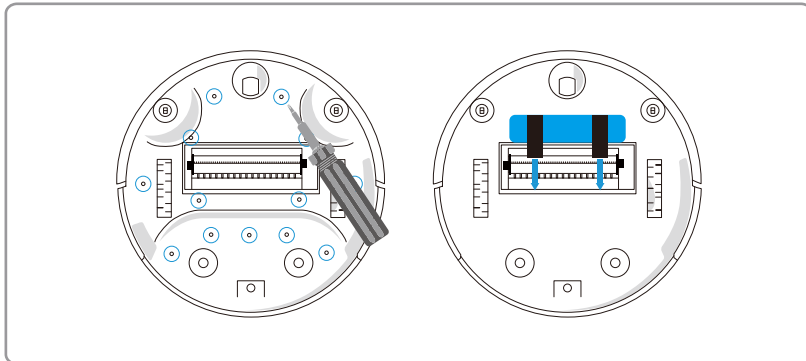
 Pour des informations supplémentaires sur le Robot, veuillez consulter le site [www.ezviz.com/fr](http://www.ezviz.com/fr).

## Précautions environnementales

Les substances chimiques contenues dans la batterie au lithium-ion intégrée de cet appareil peuvent provoquer une pollution de l'environnement. Veuillez la retirer avant de la mettre au rebut et l'envoyer à une station professionnelle de recyclage de batteries pour une élimination centralisée.

Étapes à suivre pour retirer la batterie (les informations suivantes s'appliquent uniquement à la mise au rebut de l'appareil, et non aux instructions d'utilisation quotidienne) :

1. Faites fonctionner le robot jusqu'à ce qu'il soit à faible batterie et incapable de fonctionner, et pendant cette période, ne le laissez pas retourner à la station de base.
2. Éteignez le robot et retirez les brosses latérales ainsi que le bac à poussière.
3. Retournez le robot et retirez les vis situées en bas.
4. Retirez le couvercle du compartiment à batteries.
5. Retirez la batterie.



- Lors du démontage de la batterie, veuillez vous assurer que l'alimentation est épuisée et opérer avec la Station de Base déconnectée.
- Veuillez démonter l'ensemble bloc-batterie en même temps et ne pas endommager le boîtier du bloc-batterie afin d'éviter tout court-circuit ou fuite de substances dangereuses.
- Si la batterie contient des exsudats et que vous les touchez accidentellement, veuillez rincer votre main à grande eau et consulter rapidement un médecin.
- Cet appareil ne doit pas être mis au rebut après la date d'expiration ou après qu'il ne fonctionne plus normalement après réparation, veuillez le remettre à une entreprise qualifiée pour l'élimination des DEEE. Veuillez également vous référer aux réglementations nationales ou locales sur l'élimination des DEEE pour la méthode correcte.

# Initiatives sur l'utilisation des Produits Vidéo

Chers utilisateurs précieux d'EZVIZ,

La technologie est présente dans tous les aspects de notre vie. En tant qu'entreprise technologique avant-gardiste, nous sommes de plus en plus conscients du rôle que joue la technologie pour améliorer l'efficacité et la qualité de notre vie. En même temps, nous sommes également conscients du préjudice potentiel de son utilisation incorrecte. Par exemple, les produits vidéo peuvent enregistrer des images réelles, complètes et claires, et par conséquent ils représentent une grande valeur en ce qui concerne la représentation des faits. Cependant, une distribution, une utilisation et/ou un traitement incorrects des enregistrements vidéo peuvent porter atteinte à la vie privée, aux droits légitimes et aux intérêts d'autrui.

Engagés à innover la technologie pour le bien, nous chez EZVIZ préconisons sincèrement que chaque utilisateur utilise correctement et de manière responsable les produits vidéo, afin de créer collectivement un environnement positif où toutes les pratiques et utilisations connexes respectent les lois et réglementations applicables, les intérêts et droits des individus, et promeuvent la morale sociale.

Voici les initiatives d'EZVIZ auxquelles nous vous serions reconnaissants de prêter attention

1. Chaque individu possède une attente raisonnable en matière de confidentialité, et l'utilisation de produits vidéo ne devrait pas être en conflit avec une telle attente raisonnable. Par conséquent, un avis d'avertissement précisant la portée de surveillance doit être affiché de manière raisonnable et efficace lors de l'installation des produits vidéo dans les espaces publics. Pour les zones non publiques, les droits et intérêts des personnes impliquées doivent être évalués avec soin, notamment en installant des produits vidéo uniquement après avoir obtenu le consentement des parties prenantes, et en ne installant pas de produits vidéo hautement invisibles sans le savoir des autres.
2. Les produits vidéo enregistrent objectivement des images des activités réelles dans un temps et un espace spécifiques. Les utilisateurs devront raisonnablement identifier au préalable les personnes et les droits concernés dans cette portée, afin déviter toute violation du droit au portrait, à la vie privée ou d'autres droits légaux d'autrui tout en se protégeant par le biais de produits vidéo. Notamment, si vous choisissez d'activer la fonction d'enregistrement audio sur votre caméra, elle capturera les sons, y compris les conversations, dans la portée surveillée. Nous recommandons vivement une évaluation complète des sources sonores potentielles dans la plage de surveillance, afin de comprendre pleinement la nécessité et la raison avant d'activer la fonction d'enregistrement audio.
3. Les produits vidéo en cours d'utilisation généreront constamment des données audio ou visuelles à partir de scènes réelles - pouvant inclure des informations biométriques telles que des images faciales - en fonction de la sélection de l'utilisateur des caractéristiques du produit. Ces données peuvent être utilisées ou traitées pour être utilisées. Les produits vidéo ne sont que des outils technologiques qui ne sont pas soumis et ne peuvent pas être soumis à des normes légales et morales permettant d'orienter une utilisation légale et appropriée des données. Ce sont les méthodes et les objectifs des personnes qui contrôlent et utilisent les données générées qui font la différence. Par conséquent, les Responsables du traitement des données doivent non seulement respecter rigoureusement les lois et réglementations applicables, mais également respecter pleinement les règles non contraignantes, y compris les conventions internationales, les normes morales, les normes culturelles, l'ordre public et les coutumes locales. De plus, nous devrions toujours privilégier la protection de la vie privée et des droits à l'image, ainsi que d'autres intérêts légitimes.
4. Les données vidéo générées en permanence par les produits vidéo comportent les droits, valeurs et autres exigences des différentes parties prenantes. Il est donc extrêmement crucial de garantir la sécurité des données et de protéger les produits contre les intrusions malveillantes. Chaque utilisateur et contrôleur de données doit prendre toutes les mesures raisonnables et nécessaires pour maximiser la sécurité des produits et des données, évitant toute fuite de données, divulgation inappropriée ou utilisation abusive, y compris, mais sans s'y limiter, la mise en place de contrôles d'accès, la sélection d'un environnement réseau adapté où les produits vidéo sont connectés, l'établissement et l'optimisation constante de la sécurité du réseau.
5. Les produits vidéo ont largement contribué à renforcer la sécurité de notre société, et nous pensons qu'ils continueront à jouer un rôle positif dans divers aspects de notre vie quotidienne. Toute tentative d'abus de ces produits pour violer les droits de l'homme ou se livrer à des activités illégales contredit l'essence même de la valeur de l'innovation technologique et du développement de produits. Nous encourageons chaque utilisateur à établir ses propres méthodes et règles pour évaluer et surveiller l'utilisation des produits vidéo, afin de garantir que ces produits soient toujours utilisés de manière appropriée, réfléchie et bienveillante.